

**Obec Zdiby**



**PRAVIDLA**

**Č. 1/2020,**

**KTERÝMI SE STANOVÍ ZÁSADY VYDÁVÁNÍ  
PARKOVACÍCH KARET UMOŽŇUJÍCÍCH ČASOVĚ  
NEOMEZENÉ PARKOVÁNÍ NA VYBRANÝCH  
MÍSTECH V OBCI**

## PRAVIDLA OBCE ZDIBY

### KTERÝMI SE STANOVÍ ZÁSADY VYDÁVÁNÍ PARKOVACÍCH KARET UMOŽŇUJÍCÍCH ČASOVĚ NEOMEZENÉ PARKOVÁNÍ NA VYBRANÝCH MÍSTECH V OBCI (DÁLE JEN „PRAVIDLA“)

Rada obce Zdiby schvaluje tato Pravidla, které vymezují podmínky pro podávání žádostí a pro vydávání parkovacích karet umožňujících časově neomezené parkování na vybraných místech.

Tato pravidla rady obce Zdiby upravují postup a pravidla vydávání parkovacích karet ve vymezeném území.

#### Článek I

##### Vymezení režimu a území omezeného parkování

1. Úprava režimu vydávání parkovacích karet (povolení k parkování na vybraných místech) spočívá v systémovém nastavení jejich vydávání, řádné evidenci, stanovení časové platnosti, oprávněnosti jejich využívání k parkování na vymezeném území – dále jen „parkovací plochy“. Parkování v obci zůstává nadále bezplatné, nestanoví-li jiný obecně závazný platný předpis jinak.
2. Parkovací plochou se pro účely neomezeného parkování rozumí tyto plochy:
  - Parkovací plochy „A“ - modrá**
    - Parkoviště K+R v ul. U Školy (u školy a naproti škole)
  - Parkovací plochy „B“ - žlutá**
    - Parkování na ulici Družstevní (plocha pod OÚ u zemědělské stavby)
    - Parkování podél ulice Hasičská
  - Parkovací plochy „C“ - zelená**
    - Parkování ve vymezeném území u cyklostezky Zdiby – Praha, Troja (ul. Nábřežní)
3. Mapa vymezených parkovacích ploch je přílohou č.1 těchto Pravidel.

#### Článek II

##### Specifikace a funkce parkovacích karet

1. Parkovací karty jsou časově omezený nepřenosný doklad, který opravňuje jeho držitele časově neomezeně stát s konkrétním vozidlem na vymezených parkovacích plochách obce Zdiby dle čl. I. těchto pravidel.
2. Parkovací karty vydává na základě žádosti OÚ Zdiby podle těchto Pravidel
3. Administrativní poplatek za vystavení parkovací karty je 50.- Kč. Parkování samotné zůstává bezplatné.
4. Parkovací karty budou vydávány pro vozidla kategorie M1 a N1, budou vázány ke konkrétní SPZ (RZ) registrovaného majitele nebo oprávněného uživatele a musí být vystaveny viditelně za předním sklem vozidla.
5. Platnost parkovacích karet bude omezena na kalendářní rok, tedy od 1.1. do 31.12. běžného roku.

6. Parkovací karty vydané na základě těchto Pravidel v průběhu roku 2020 jsou platné do 31.12.2021
7. Parkovací karta nezakládá držiteli nárok na volné parkovací stání, natož na konkrétní parkovací místo.

### Článek III

#### Žádosti o parkovací karty

1. Oprávněným žadatelem o parkovací kartu je fyzická osoba, která má místo trvalého pobytu nebo je vlastníkem nemovitosti ve vymezené oblasti (dle odst. 4) nebo právnická či fyzická osoba podnikající, která má sídlo nebo provozovnu ve vymezené oblasti (dle odst. 4) a nemá jinou možnost parkování v místě.
2. Zaměstnanci právnických anebo podnikajících fyzických osob se sídlem anebo provozovnou ve vymezené oblasti (dle odst.4) mohou podat zdůvodněnou žádost o vydání parkovací karty pouze se souhlasem zaměstnavatele stvrzujícím potřebnost vydání parkovací karty a nemožnost parkování na jiném místě či v objektu zaměstnavatele.
3. Jiné osoby mohou podat zdůvodněnou žádost o vydání parkovací karty pro některou z ploch dle čl. I. těchto Pravidel pouze při doložení a zdůvodnění objektivních důvodů a relevantní potřeby či nezbytnosti parkování na vybrané parkovací ploše a při doložení nemožnosti parkování v místě např. na jiné ploše anebo pozemku. Každá taková žádost bude posuzována individuálně s ověřením důvodnosti a potřebnosti vydání parkovací karty.
4. Vymezenou oblastí pro:
  - (i) parkovací plochy „A“ se rozumí všechny budovy s adresou v ulici U Školy (po celé délce), ul. Nová (po celé délce), ul. Družstevní (po celé délce), ul. Hasičská (po celé délce), ul. Průběžná (od křižovatky ulic Družstevní/K Roklí/Družstevní po křižovatku ulic Průběžná/U Mlýna), ul. Na Lada (od odbočky ulice Průběžná/Na Lada k odbočce u č.p. 109 do ulice Veltěžská);
  - (ii) parkovací plochy „B“ se rozumí všechny budovy s adresou v obci Zdiby;
  - (iii) parkovací plochy „C“ se rozumí všechny budovy s adresou v obci Zdiby
5. Oprávněný žadatel nebo jím vlastněná firma musí být zároveň vlastníkem nebo provozovatelem vozidla, na které o parkovací kartu žádá, nebo musí předložit jmenovitý souhlas majitele tohoto vozidla k užívání.
6. Oprávněný žadatel může žádat o vydání pouze jedné karty.
7. Žádost může být podána formou vyplněného formuláře „Žádost o vydání parkovací karty“, který je přílohou těchto pravidel, případně volnou formou, přičemž musí vždy obsahovat všechny potřebné údaje, včetně souhlasu se shromažďováním, zpracováním a uchováváním osobních údajů v souladu s Nařízením Evropského parlamentu a Rady (EU) č. 2016/679, ze dne 27. dubna 2016, o ochraně fyzických osob v souvislosti se zpracováním osobních údajů a o volném pohybu těchto údajů a o zrušení směrnice 95/46/ES (obecné nařízení o ochraně osobních údajů).
8. Žádost může být doručena osobně na adrese OÚ Zdiby, Průběžná 11, 250 66 Zdiby, přičemž žadatel si s sebou přinese občanský průkaz, technický průkaz (velký), případně souhlas majitele vozidla k užívání žadatelem. U podnikajících osob dále výpis z obchodního a živnostenského rejstříku s adresou sídla nebo provozovny.
9. Žádost může být doručena také poštovní zásilkou nebo elektronickou poštou. Vždy však musí její přílohy obsahovat kopie výše zmíněných dokladů (bod III/8).

10. Zaměstnanci podnikatelů, kteří mají sídlo nebo provozovnu ve vymezené oblasti, nejsou bez doložení souhlasu zaměstnavatele (ve smyslu bodu III/2) oprávněnými žadateli.
11. Žadatel, který opakovaně žádá o vydání parkovací karty na další období a kterému byla dříve parkovací karta na předchozí období vydána, je povinen při převzetí nové parkovací karty na další období odevzdat dříve vydanou parkovací kartu. V případě jejího neodevzdání může být odmítnuto vydání nové parkovací karty na další období a za její neodevzdání účtována smluvní pokuta ve výši 500,- Kč.

## **Článek IV**

### **Vydávání parkovacích karet**

1. Parkovací karta bude vydána každému oprávněnému žadateli, který splní všechny podmínky dle článku III. Na vydání parkovací karty však nevzniká podáním žádosti jakýkoliv právní nárok.
2. Rada obce Zdiby může v odůvodněných případech schválit vydání parkovací karty osobě, která není oprávněným žadatelem dle odstavce III. těchto Pravidel.

## **Článek V**

### **Závěrečná ustanovení**

1. Nedílnou součástí těchto pravidel jsou:
  - příloha č. 1 – Mapka vymezených parkovacích ploch
  - příloha č. 2 – Formulář žádosti o vydání parkovací karty
2. Tato pravidla byla schválena radou obce usnesením č. 155/28/2020 ze dne 31.7. 2020 s účinností od 1.10.2020 .

Mgr. Beata Sabolová, v.r.

1. místostarostka

JUDr. Eva Slavíková, v.r.

starostka

**Žádost o vydání parkovací karty  
na časově neomezené parkování na vymezené parkovací ploše**

Jméno, příjmení, dat nar. / název firmy, IČO, kontaktní telefon:

.....  
.....

Adresa trvalého pobytu, nemovitosti / adresa sídla nebo provozovny:

.....  
.....

Jméno a příjmení osoby zmocněné k vyřízení žádosti o vydání parkovací karty (včetně jejího převzetí):

.....

Tovární značka, model a SPZ (RZ) vozidla, k němuž se má parkovací karta vztahovat:

.....

Další údaje o žadateli rozhodné pro udělení parkovací karty:

vlastník vozidla

.....

provozovatel vozidla

.....

užívání vozidla pro účely

.....

karta je žádána pro plochu:      A      B      C      *(nehodící se škrtněte)*

Zdůvodnění potřeby *(nepostačuje-li pro váš text vymezené místo, lze jej doplnit na čistý list a přiložit k žádosti):*

Žadatel svým podpisem stvrzuje souhlas se zpracováním, shromažďováním a uchováváním osobních údajů v souladu s Nařízením Evropského parlamentu a Rady (EU) č. 2016/679, ze dne 27. dubna 2016, o ochraně fyzických osob v souvislosti se zpracováním osobních údajů a o volném pohybu těchto údajů a o volném pohybu těchto údajů a o zrušení směrnice 95/46/ES (obecné nařízení o ochraně osobních údajů).

V ..... dne .....

Za žadatele:

Souhlas zaměstnavatele ve smyslu čl. III odst. 2 Pravidel č. 1/2020. ....

**Žadatel převzetím parkovací karty bere na vědomí a souhlasí s tím, že je v případě ztráty povinen uhradit obecnímu úřadu Zdiby smluvní pokutu ve výši 500,- Kč**

Potvrzení žadatele o převzetí parkovací karty č. ....pro plochu .....,  
pro vozidlo RZ (SPZ) .....

dne .....

převzal: .....podpis: .....

č.OP: .....

Předal: .....razítko, podpis: .....

# Plocha "A"



174

175



Průběžná

Průběžná

Průběžná

Průběžná

Průběžná

Průběžná

← Na Lada

← Na Lada

155

MŠ

ZŠ

U šedých

47

121

61

105

107

158

Nová

Nová

Nová

151

150

156

162

160

12

171

10

27

31

152

173

hasiči

obecní úřad

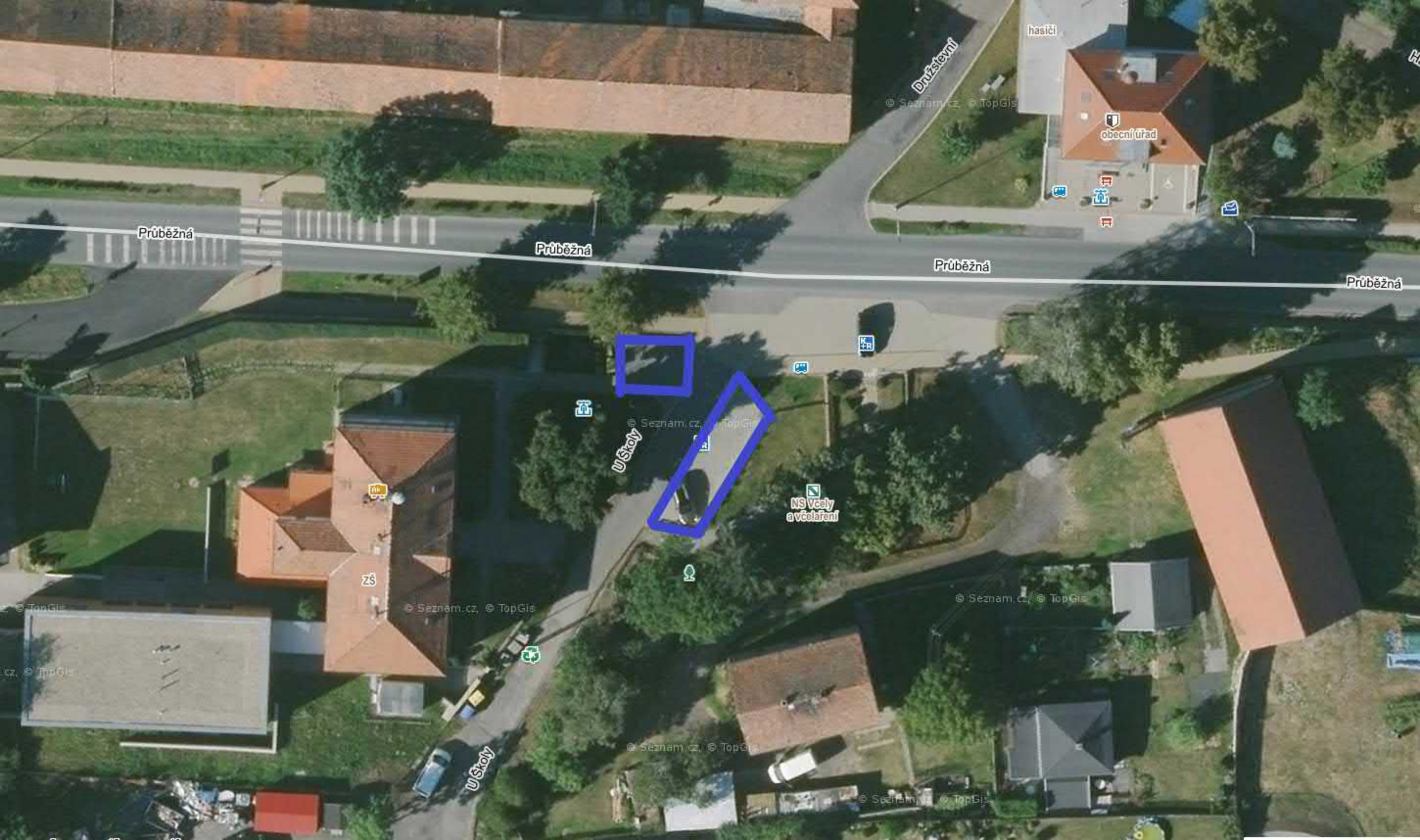
Družstevní

Družstevní

Hasičská

Průběžná





Průběžná

Průběžná

Průběžná

Průběžná

Družstevní

hasiči

obecní úřad

NS Včelý  
a včelaření

ZŠ

U Školy

U Školy



# Plocha "B"







1,1 km

Průběžná

Družstevní

hasiči

obecní úřad

Hasičská

Družstevní

Ke koupališti

Průběžná

Průběžná

ZŠ

NS Včelý  
a včelaření

U šelý

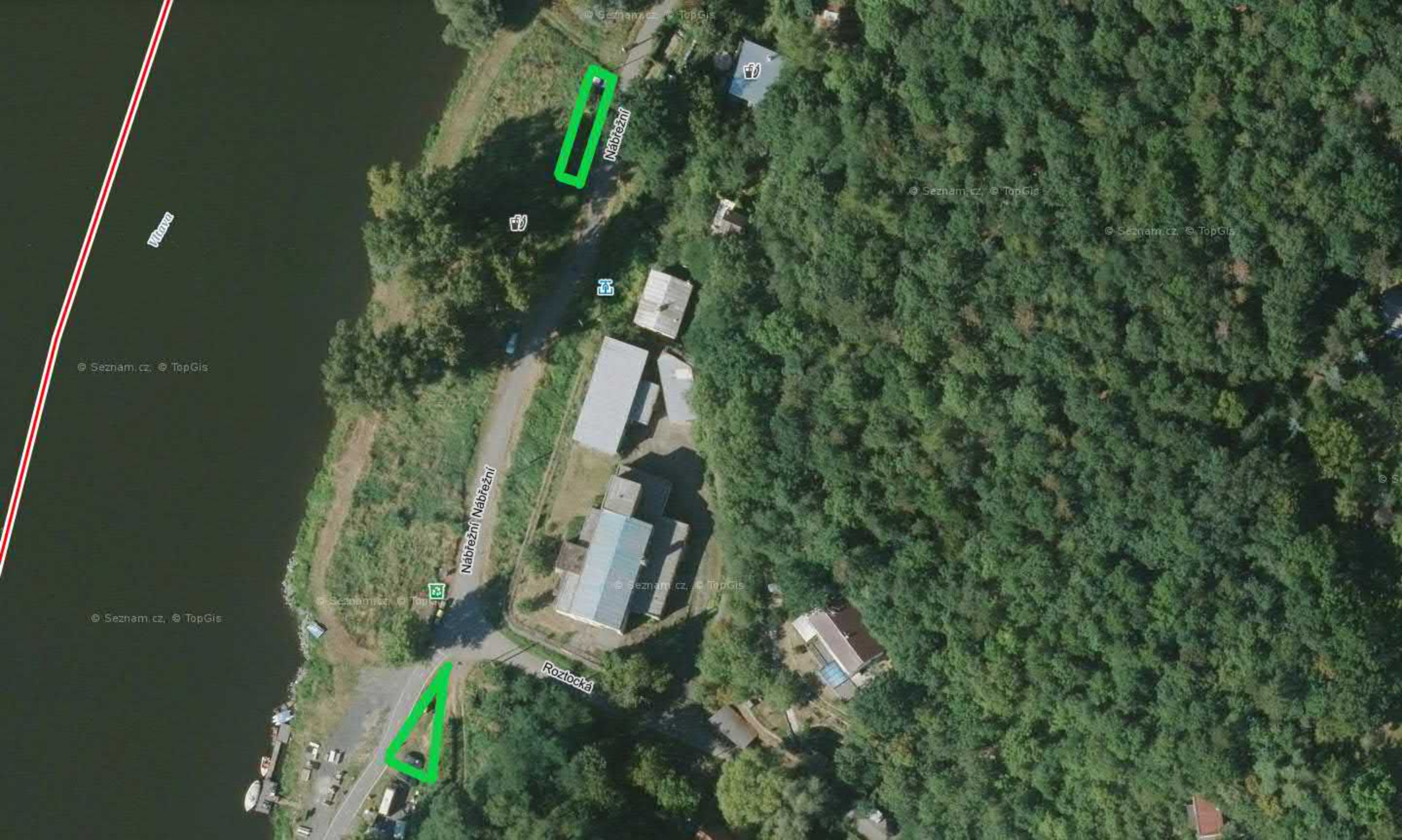
Nová



# Plocha "C"







Vltava

Nábřeží

Nábřeží Nábřeží

Roztocká

© Seznam.cz, © TopGis

© Seznam.cz, © TopGis

© Seznam.cz, © TopGis

© Seznam.cz, © TopGis

© Seznam.cz, © TopGis

© Seznam.cz, © TopGis